

Instruction Manual

Max

QOMO

USER MANUAL

SHARE THE VIEW:

Take a video using the product with **#XMAXVAPORIZER** and we will share it with our global family.

 @XMAXVAPORIZER.CN

 @XMAXVAPORIZER

BATTERY HEALTH NOTE
PLEASE DO NOT PUT THIS PRODUCT AWAY OR LEAVE IT FOR EXTENDED PERIODS OF TIME WITH A LOW CHARGE. IF THE BATTERY FALLS BELOW 2% AND IS LEFT THAT WAY THEN IT WILL NO LONGER ACCEPT A CHARGE.

DISCLAIMER

Thank you for purchasing the XMAX QOMO. To ensure the best experience, please read and understand the user manual fully before your first use of the XMAX QOMO. We strongly recommend you keep these user manual for future reference.

We hope you enjoy the excellent quality and performance of your new XMAX QOMO.

User must be of legal age within any given jurisdiction to purchase or use the XMAX QOMO, use this product in moderation. This product should not be used by a child, while driving or operating heavy machinery, minors, or women who are pregnant and/or breast feeding and those with life threatening illnesses without first consulting a doctor.

1

California Prop 65 WARNING: This product contains chemicals known by the state of California to cause cancer birth defects or other reproductive toxicity. The vaporized aerosol of chemicals are known to cause respiratory or other diseases and in some cases are irreversible. If needed contact your local poison control center, USA: AAPCC 1-800-222-1222

Note that the XMAX QOMO is not a medical device and is not intended to administer medicinal or illegal substances of any kind, diagnose, cure, treat or prevent any diseases or other conditions.

Any illegal use of this device could subject the user to severe fines, penalties and/or imprisonment under the law of their (and/or other) jurisdictions.

THIS PRODUCT DOES NOT CONTAIN ANY BOTANICAL CONCENTRATE MATERIAL.

2

XMAX QOMO OVERVIEW



3

SPECIFICATIONS

Battery Capacity	1350mAh(Lithium-Polymer)
Charging Voltage/Current	5V/1A
Working Voltage	3.3-4.2V
On/Off	Click the button 3 times consecutively
Temperature Change	Click the button 2 times consecutively
Heating	Click the button 1 time
Pre-heat	10s, bubbler light flashes rapidly in orange
Battery Low	Power button light flashes 10 times rapidly
Heating Oven	Ceramic cup
Size	50*28.6*127mm (1.97*1.16*5.00inch)
Session	20 seconds
Short Circuit Protection	Bubbler red light flashes 5 times rapidly
Temperature Settings	3 temperature settings (350°C/662°F, 320°C/608°F, 280°C/536°F)

4

OPERATION GUIDE

1. Charge

Fully charge device before first use. Please use the included USB-C cable to charge your device. Device power light flashes while charging, and turn off automatically when fully charged.



(1)

5

2. Fill the Glass Bubbler

Fill glass bubbler with water no more than the red line. Do not fill glass while attached to battery. Note: Water will damage battery. Do not overfill glass.



(2)

3. Install

Install the glass bubbler, heating atomizer and silicone mouthpiece tip properly.

4. Load

Use the dab tool to place a small amount of concentrate or essential oil. Then put the carb cap back. Note: Do not overfill. Overfilling can damage your device.



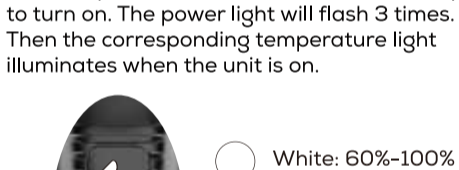
(4)

6

Do not overload the device chamber with desired materials, for devices with variable temperature setting, please find the best setting that is comfortable and safe for your enjoyment.

5. Power On/ Off

Click the power button 3 times consecutively to turn on. The power light will flash 3 times. Then the corresponding temperature light illuminates when the unit is on.

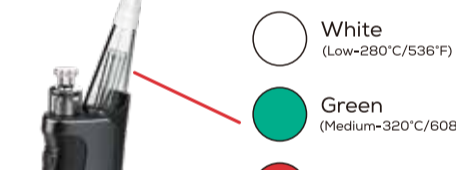


(5)

6. Temperature Settings

The XMAX QOMO has 3 temperature settings(350°C/662°F, 320°C/608°F, 280°C/536°F). Click the power button twice to change temperature settings.

7



(6)

7. Heating and Inhale

Click the power button once to start heating. The device will pre-heat in 10 seconds with the orange color light flashing rapidly. Then corresponding temperature light will start flashing that indicates readiness to inhale. Once session is completed, the power button can be pressed again to increase the use for an additional 20 seconds if desired. The XMAX QOMO will automatically turn off if not being used for 60s. Note: Inhaling gently will produce the best results.

8

8. Clean

Use a cotton swab to clean the heating atomizer after each use. Once clean allow to air dry or dry off with a soft cloth or towel.



(7)

9. Atomizer Replace

Simply remove the carb cap and glass tube, then unscrew the used heating atomizer from the base. Once the used heating element has been removed you may now install the new atomizer by screwing it directly into the atomizer. Then re-install the glass tube and carb cap.

Note:

You may need to press the atomizer a little bit when installing the new coil, because the atomizer use a spring thread.

9



(8)

MAINTENANCE

After using the XMAX QOMO or charging, please allow the device to cool down before storage. It should be stored in a clean, dry place, protected against the effects of weather and kept out of the reach of children and pets. If you have any concerns or if there is any problem, please switch off the XMAX QOMO and/or remove it from the charger immediately. Do not try to remedy any defect yourself. Contact our customer service directly at support@topgreencig.com.

WARNING

DO NOT TOUCH THE HEATING ELEMENT IMMEDIATELY AFTER USE.

DO NOT SUBMERGE OR CLEAN BATTERY

10

WITH WATER OR ISOPROPYL ALCOHOL. ALWAYS DETACH THE XMAX QOMO HEATING ELEMENT FROM BATTERY PRIOR TO CLEANING.

SAFETY

Prior to your first use, please read and fully understand the user manual including the safety information. We recommend that this user manual be kept for future reference. Failure to follow warnings may result in a safety hazard including electric shock, fire, property damage, bodily injury, or death.

AGE

You must be of legal age in your jurisdiction to purchase or use the XMAX QOMO for adult use only.

USE

Never use the product before reviewing the manual in its entirety. If any section or topic is unclear, prior to use please contact customer service for clarification. This product should not be used by children, women who are pregnant or breast feeding, or those with life threatening illnesses without

11

first consulting a doctor. It is recommended that all users consult a doctor prior to use with your chosen concentrate. Note that the XMAX QOMO is not a medical device and is not intended to diagnose, cure, treat, prevent any diseases, or other medical conditions. The XMAX QOMO is not intended to administer medicinal or illegal substances of any kind, any illegal use of this device could subject the user to severe fines, penalties, and/or imprisonment under the laws of your local jurisdiction.

If the device or battery begins to feel abnormally hot, immediately discontinue use and turn off the unit. Allow device to cool in a safe, non-flammable environment. Do not approach device for at least 2 hours. Do not attempt to repair product on your own.

DAMAGE

Immediately discontinue use of the product if the vaporizer unit is damaged in any way including but not limited to: dents, overheating, unusually restrictive airflow, and/or electrical malfunctions. Do not attempt to repair product by disassembling

12

of non-replaceable parts except Mouthpiece, Heating atomizer, Packing Tool. Please contact customer service for help with any damaged unit.

All Batteries may explode or burst into flame if used improperly or mistreated. Do not disassemble, puncture tamper, cut, crush, short-circuit, incinerate or expose to water, fire or high temperature above 60°C or 140°F.

It is your responsibility to understand the dangers as well as the proper procedures for handling all batteries. Do not dispose of in trash containing batteries. Do not environment.

Please recycle or dispose according to local safety regulations law. (Suggested to cover terminals with proper insulating tape before disposal.)

WARNING

THIS PRODUCT IS NOT INTENDED FOR NICOTINE. PRODUCT IS DESIGNED FOR LEGAL BOTANICAL CONCENTRATE USE ONLY.

13

PRODUCT DOES NOT CONTAIN ANY CONCENTRATE MATERIALS. KEEP DEVICE AWAY FROM CHILDREN AND PETS.

LIMITED WARRANTY

The product is warranted for a period of one (1) year from purchase with receipt or one (1) year from date of manufacture without receipt against defects in manufacturing, workmanship, and materials. This device is designed for the use of legal herbal concentrates only. Any use of the XMAX QOMO with illegal substances will void the warranty.

This warranty covers only the electronic base. This warranty does not warrant glass, atomizers, and damage caused by accident abuse, misuse, natural disaster, user error, or use outside the intended use described in the manual. Use outside the intended use as described in this manual, also includes any tampering with device in any way, including but not limited to modification to alter functionality or modification to alter appearance.

14

The warranty also does not apply to cosmetic damage including but not limited to dents, scratches/chips to finish and/or broken plastic parts.

Normal product wear and tear is not covered under warranty. Normal performance degradation of batteries is also not covered by the warranty.

To make a warranty claim, please contact customer support at support@topgreencig.com. The original bill of sale, authenticity code, pictures or videos, and any serial numbers are required to redeem the warranty.

CUSTOMER SUPPORT

For any question or concern with the product, its use, or defects, please contact customer support at support@topgreencig.com. We will do our best to provide a response within two(2) business days after receipt of written notice.

15

Manuel d'instructions

Max

QOMO
USER MANUAL

NOTE DE SANTÉ DE LA PILE
VEUILLEZ NE PAS RANGER CE PRODUIT OU LE LAISSER AVEC UNE CHARGE FAIBLE POUR DES PÉRIODES PROLONGÉES. SI LA PILE TOMBE EN DESSOUS DE 2% ET EST LAISSÉE COMME ÇA, ELLE N'ACCEPTE PLUS UNE CHARGE.

AVIS DE NON-RESPONSABILITÉ
Merci d'avoir acheté le XMAX QOMO. Afin d'assurer la meilleure expérience, veuillez lire et comprendre entièrement les user manual avant votre première utilisation du XMAX QOMO. Nous vous recommandons fortement de conserver ces user manual pour référence future.

Nous espérons que vous apprécierez l'excellente qualité et performance de votre nouveau XMAX QOMO.

L'utilisateur doit être majeur dans toute juridiction pour acheter ou utiliser le XMAX QOMO, utilisez ce produit avec modération. Ce produit ne doit pas être utilisé par un enfant pendant la conduite ou l'opération de machinerie lourde, des mineurs ou des femmes enceintes et/ou allaitantes et celles souffrant de maladies potentiellement mortelles sans d'abord consulter un médecin.

1

AVERTISSEMENT Californie Prop 65. Ce produit contient des produits chimiques reconnus par l'État de Californie comme pouvant provoquer des malformations congénitales cancéreuses ou d'autres toxicité pour la reproduction. Les aérosols vaporisés de produits chimiques sont connus pour provoquer des maladies respiratoires ou autres et, dans certains cas, sont irréversibles. Si nécessaire, contactez votre centre antipoison local, États-Unis: AAPCC 1-800-222-1222.

Notez que le XMAX QOMO n'est pas un appareil médical et n'est pas destiné à administrer des substances médicinales ou illégales de toute nature, à diagnostiquer, guérir, traiter ou prévenir des maladies ou d'autres conditions.

Toute utilisation illégale de cet appareil pourrait exposer l'utilisateur à des amendes sévères, pénalités et/ou emprisonnement en vertu de la loi de leur (et/ou d'autres) juridictions.

CE PRODUIT NE CONTIENT AUCUN MATERIAU CONCENTRÉ BOTANIQUE.

2

APERÇU DU XMAX QOMO



3

SPÉCIFICATIONS

Capacité De La Pile	1350mAh (Lithium-Polymère)
Tension / Courant De Charge	5V/1A
Tension De Travail	3.3-4.2V
Marche/Arrêt	Cliquez le bouton 3 fois de suite
Changement De Température	Cliquez le bouton 2 fois de suite
Chauffage	Cliquez le bouton 1 fois
Préchauffer	10 s, la lumière du bulleur clignote rapidement en orange
Pile Faible	Le voyant du bouton d'alimentation clignote 10 fois rapidement
Four De Chauffage	Tasse en céramique
Taille	50*29,6*127 mm (1,97*1,18*5,00 pouces)
Session	20 secondes
Protection De Court Circuit	Le voyant rouge du barboteur clignote 5 fois rapidement
Réglages De Température	3 réglages de température (350°C / 662°F, 320°C / 608°F, 280°C / 536°F)

4

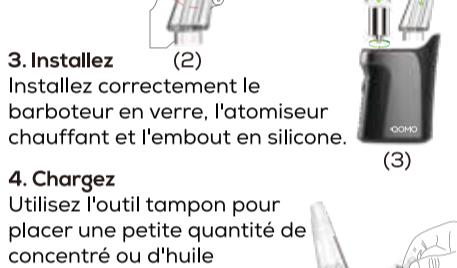
GUIDE D'OPÉRATION

1. Rechargez
Chargez complètement l'appareil avant la première utilisation. Veuillez utiliser le câble USB-C inclus pour charger votre appareil. Le voyant d'alimentation de l'appareil clignote pendant la charge et s'éteint automatiquement lorsqu'il est complètement chargé.



5

2. Remplissez le Barboteur En Verre
Remplissez le barboteur en verre d'eau pas plus que la ligne rouge.
Ne remplissez pas le verre lorsqu'il est attaché à la pile.
Remarque: l'eau endommagera la pile.
Ne remplissez pas trop le verre.



3. Installez
Installez correctement le barboteur en verre, l'atomiseur chauffant et l'embout en silicone.

4. Chargez
Utilisez l'outil tampon pour placer une petite quantité de concentré ou d'huile essentielle. Remettez ensuite le bouchon de carb.

Remarque: Ne remplissez pas trop. Un remplissage excessif peut endommager votre appareil.

6

Ne surchargez pas la chambre de l'appareil avec les matériaux désirés, pour les appareils avec des réglages de température variables, veuillez trouver le meilleur réglage confortable et sûr pour votre plaisir.

5. Marche / Arrêt
Cliquez sur le bouton d'alimentation 3 fois de suite pour allumer. Le voyant d'alimentation clignotera 3 fois. Ensuite, le voyant de température correspondant s'allume lorsque l'appareil est allumé.



6. Réglages De Température
Le XMAX QOMO a 3 réglages de température (350°C / 662°F, 320°C / 608°F, 280°C / 536°F). Cliquez deux fois sur le bouton

7

d'alimentation pour changer les réglages de température.



7. Chauffage et Inspiration
Cliquez une fois sur le bouton d'alimentation pour démarrer le chauffage. L'appareil préchauffera dans 10 secondes avec le voyant orange clignotant rapidement. Ensuite, le voyant de température correspondant commencera à clignoter pour indiquer que vous êtes prêt à inspirer. Une fois la session terminée, le bouton d'alimentation peut être à nouveau enfoncé pour augmenter l'utilisation pendant 20 secondes supplémentaires si vous le souhaitez. Le XMAX QOMO s'éteindra automatiquement s'il n'est pas utilisé pendant 60s. Remarque: une inhalation douce produira les meilleurs résultats.

8

8. Nettoyage
Utilisez un coton-tige pour nettoyer l'atomiseur chauffant après chaque utilisation. Une fois propre, laissez sécher à l'air ou séchez avec un chiffon doux ou une serviette.



9. Remplacer l'Atomiseur
Retirez simplement le bouchon carb et le tube en verre, puis dévissez l'atomiseur chauffant utilisé de la base. Une fois que l'élément chauffant usagé a été retiré, vous pouvez maintenant installer le nouvel atomiseur en le vissant directement dans l'appareil. Réinstallez ensuite le tube de verre et le bouchon de carburateur.

Remarque
Vous devez peut-être appuyer un peu sur l'atomiseur lors de l'installation de la nouvelle bobine, car l'atomiseur utilise un filetage à ressort.

9

ENTRETIEN

Après avoir utilisé le XMAX QOMO ou l'avoir chargé, veuillez laisser l'appareil refroidir avant de le ranger. Il doit être conservé dans un endroit propre et sec protégé contre les intempéries et hors de portée des enfants et des animaux.

En cas de problème ou de problème, veuillez éteindre le XMAX QOMO et/ou le retirer immédiatement du chargeur. N'essayez pas de remédier en défaut vous-même. Contactez notre service client directement à support@topgreencig.com.

AVERTISSEMENT
NE TOUCHEZ PAS L'ÉLÉMENT CHAUFFANT APRÈS AVOIR UTILISÉ L'APPAREIL. VEUILLEZ LAISSER L'APPAREIL REFRROIDIR.

10

NE SUBMERGEZ PAS NI NETTOYEZ LA PILE AVEC DE L'EAU OU DE L'ALCOOL ISOPROPYLIQUE
UNE FOIS REFRIGI, TOUJOURS DÉSSASS-EMBLER L'ÉLÉMENT CHAUFFANT DU XMAX QOMO DE LA PILE AVANT DE NETTOYER.

MISES EN GARDE SÉCURITAIRES
Avant d'utiliser l'appareil, veuillez lire et comprendre entièrement les user manual y compris les mises en garde avant d'utiliser votre XMAX QOMO. Nous suggérons fortement de conserver ces user manual pour des besoins futurs. Le non-respect de ces avertissements pourrait entraîner des risques pour la sécurité tels que des décharges électriques, feu, dommages matériels, blessures corporelles et la mort.

ÂGE
Vous devez être d'âge légal pour acheter et utiliser le XMAX QOMO selon les lois en vigueur de l'utilisation ou de l'achat. L'appareil est destiné seulement à l'utilisation adulte.

11

USAGE

N'utilisez pas l'appareil avant de lire complètement le manuel. S'il y a une section ou un sujet vague, ne l'utilisez pas et communiquez avec le service à la clientèle pour des précisions. Ce produit n'est pas destiné aux enfants, personnes atteintes de maladie potentiellement mortelle sans avoir consulté d'abord un médecin, ni femmes enceintes ou allaitantes. Nous conseillons à tous les utilisateurs de consulter un médecin avant d'utiliser les herbes ou le concentré choisis.

Notez que le XMAX QOMO n'est pas un appareil médical et n'est pas destiné à diagnostiquer, guérir, traiter ou prévenir des maladies ou tous autres problèmes de santé. Le XMAX QOMO n'est pas conçu pour l'administration d'aucune substance médicamenteuse ou illégale. Tout usage illégal de cet appareil pourrait rendre l'utilisateur passible d'amendes sévères, sanctions ou emprisonnement par les lois en vigueur dans leurs juridictions.

Si l'appareil ou la pile deviennent anormalement chauds, cessez immédiatement de l'utiliser et éteignez-le. Laissez l'appareil refroidir dans un endroit sécurisé et inflamm-

12

moins 2 heures. N'essayez pas de réparer vous-même l'appareil.

DOMMAGES
Conséquence de l'utilisation de cet appareil s'il est endommagé de quelque façon, y compris, mais sans s'y restreindre, comme des bosses ou si l'appareil surchauffe, si la circulation d'air est restreinte, ou il y a des défauts électriques. N'essayez pas de réparer l'appareil en le démontant sauf pour les parties démontables telles que l'embouchure, l'élément chauffant, l'outil à damer et la pile. Veuillez communiquer avec le service à la clientèle pour de l'aide avec tout appareil endommagé.

Toute pile pourrait exploser ou s'enflammer si elle est utilisée incorrectement ou abusée. Ne pas démonter, percer, inciser, couper, écraser, court-circuiter, ténaculer ou exposer à l'eau, le feu ou des températures extrêmes supérieures à 60°C (140°F). Ne jamais utiliser des piles endommagées ou mal enveloppées.

13

Vous êtes responsable de comprendre les dangers ainsi que connaître les procédures de manipulation adéquate des piles. Ne jetez pas les piles dans les poubelles. Assurez-vous de bien jeter les piles et ne jetez pas l'environnement. Veuillez recycler ou jeter selon les règlements de sécurité locaux. (Nous vous conseillons de couvrir les terminaux avec du ruban isolant avant de jeter.)

AVERTISSEMENT
N'UTILISEZ PAS CET APPAREIL AVEC LA NICOTINE.

CET APPAREIL EST CONÇU POUR L'UTILISATION AVEC DE L'HERBE LÉGALE SEULEMENT.

CE PRODUIT NE CONTIENT AUCUNE SUBSTANCE DE CONCENTRÉ.

GARDER CET APPAREIL LOIN DES ENFANTS ET DES ANIMAUX DOMESTIQUES.

GARANTIE LIMITÉE
Ce produit est garanti pour une période d'un (1) an dès l'achat, avec le reçu de vente, ou un (1) an dès la date de fabrication, sans reçu de vente, contre les défauts de production, de qualité du travail et de matériaux.

14

Cet appareil est conçu uniquement pour l'usage de concentrés légaux. L'utilisation de substances illégales dans le XMAX QOMO annulera la garantie.

La garantie ne s'applique pas aux dommages causés par accident, abus, mauvais usages, catastrophes naturelles, erreur d'utilisation ou usage hors de l'usage décrit dans ce manuel. L'usage hors de celui prévu par ce manuel inclut toute altération du produit y compris, mais ne s'y limite pas, la modification de la fonctionnalité ou l'apparence.

La garantie ne s'applique pas aux dommages superficiels incluant, mais pas limité aux bosses, égratignures et ébrèchures à la finition ou des parties plastiques brisées.

L'usure normale n'est pas couverte sous la garantie. La dégradation normale du rendement des piles n'est aussi pas couverte sous la garantie.

Pour une réclamation sous la garantie, veuillez communiquer avec notre service à la clientèle au support@topgreencig.com. Le reçu de vente originale, un code

15

d'authenticité, des photos ou des vidéos et les numéros de série sont requis pour la réclamation.

SOUTIEN À LA CLIENTÈLE
Pour toute question ou préoccupation concernant le produit, son utilisation ou ses défauts, veuillez contacter le support client à support@topgreencig.com. Nous ferons de notre mieux pour fournir une réponse dans les deux (2) jours ouvrables suivant la réception d'un avis écrit.

Warranty Card
Carte de Garantie



www.topgreen-tech.com

© Topgreen Technology 2022 All rights reserved



Verify Your Device at:
Vérifiez votre appareil à:

www.Topgreen-tech.com

16

17

FOR WARRANTY CLAIM, PLEASE FILL OUT THIS FORM AND CONTACT OUR CUSTOMER SUPPORT AT SUPPORT@TOPGREENCIG.COM

POUR UNE RÉCLAMATION SUR GARANTIE, VEUILLEZ REMPLIR CE FORMULAIRE ET CONTACTER NOTRE SERVICE CLIENT À SUPPORT@TOPGREENCIG.COM

Date of purchase. / Date d'achat.

Model. / Modèle.

Serial no. / Numéro de série.

Authentication Code. / Code d'identification.

Authentication Sticker Area / Zone d'Autocollant d'Authentification

18

RoHS

21+ UK CE FC

18

18