

# **USER MANUAL**

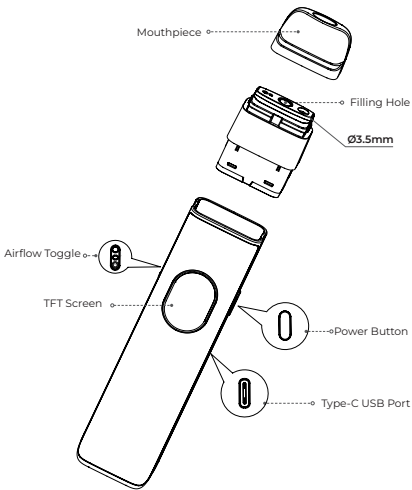
**VAPORESSO XROS 5**

 **VAPORESSO**

Thank you for choosing VAPORESSO product. Please read this instruction carefully before use to ensure a perfect experience.

If there is any additional requirement about this product, please consult the local agent or contact us through our website: [www.vaporesso.com](http://www.vaporesso.com)

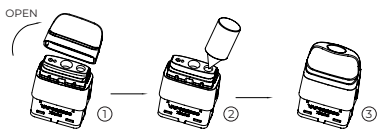
## ENLARGED VIEW



## SPECIFICATION

SPECIFICATIONS	3ml Version	2ml Version
Dimensions	120.8* 24.5* 14.5mm	116.8*24.5*14.5mm
Pod Capacity	3ml	2ml
Resistance:	0.6Ω/0.8Ω	0.4Ω/0.6Ω
Battery Capacity	1500mAh	
Charging	DC 9V/2A, 5V/3A, Type-C	
Display	0.88" TFT display	

**FIGURE 1**



**FIGURE 2**



## INSTRUCCIONES DE USO

### 1. Instalación y reemplazo del POD

Extraiga el POD de la batería e instale el nuevo.

\*Retire la pegatina del módulo preinstalado cuando utilice el dispositivo por primera vez.

### 2. Llene el E-líquido (consulte la IMAGEN 1)

Retire la boquilla y luego exprima el e-líquido a través del orificio de llenado. Después de llenar, vuelva a colocar la boquilla y asegúrese de que esté bien cerrada.

\*Si es la primera vez que llena el e-líquido, espere 5 minutos para que la bobina se cebe.

### 3. Ajuste el flujo de aire (consulte la FIGURA 2)

Hay un interruptor de control del flujo de aire en la parte posterior de la batería. Ajuste la palanca de acuerdo con sus hábitos de vapeo para obtener diferentes efectos de flujo de aire.

### 4. Encendido/apagado

Haga clic en el botón de encendido 5 veces en 2 segundos para encender o apagar el dispositivo.

### 5. Empiece a vapear

El dispositivo se activa tanto mediante botón como mediante aspiración. Presione el botón de encendido o inhale directamente a través de la boquilla y exhale para comenzar a vapear.

### 6. Verifique el nivel de la batería

Compruebe el nivel de batería haciendo clic en el botón de encendido o insertando la cápsula para iluminar la pantalla.

### 7. Carga

Utilice el cable tipo C incluido en la caja para cargar el dispositivo. La pantalla reproducirá una animación de carga con la carga actual.

### 8. Configuración de tema

Haga clic en el botón de encendido 2 veces en 2 segundos para acceder a la interfaz de configuración, luego haga clic en el botón de encendido para seleccionar Configuración y manténgalo presionado durante 2 segundos para confirmar.

### 9. Configuración de modo/energía

Al usar los POD de 0,6/0,7/0,8/1,0/1,2  $\Omega$ , haga clic en el botón de encendido 3 veces en 2 segundos para configurar el modo de vapeo, luego haga clic en el botón de encendido para elegir el modo PWR (POWER), NOR (NORMAL) o ECO (ECO) y espere 3 segundos para guardar el estado actual.

\*Cuando utilice el POD de 0,4  $\Omega$ , haga clic en el botón de encendido 3 veces en 2 segundos para configurar la potencia de vapeo y haga clic nuevamente para ajustar el voltaje.

### 10. Bloqueo de pantalla/BOTÓN ON/OFF

Haga clic en el botón de encendido 4 veces en 2 segundos para acceder a la interfaz de configuración, seleccione BLOQUEO DE PANTALLA, mantenga presionado durante 2 segundos para bloquear la pantalla y la función de ENCENDIDO/APAGADO seguirá funcionando. Seleccione BOTÓN ON/OFF, mantenga pulsado durante 2s para activar/desactivar la función de activación por botón. Cuando la pantalla esté bloqueada, pulsa el botón 4 veces en 2s para desbloquearla.

### 11. Borrar caladas / Activar/desactivar animación

Haga clic en el botón de encendido 4 veces en 2 segundos para acceder a la interfaz de configuración, luego haga clic en el botón de encendido para seleccionar Configuración y manténgalo presionado durante 2 segundos para confirmar.

## PROTECCIONES

Resistencia baja/cortocircuito: La pantalla muestra "SHORT ATOMIZER" (RESISTENCIA BAJA) y el dispositivo dejará de funcionar.

Temperatura alta: La pantalla muestra "OVER HEAT" (SOBRECALENTAMIENTO) y el dispositivo dejará de funcionar.

Sin carga/resistencia alta: La pantalla muestra "CHECK ATOMIZER" (COMPROBAR ATOMIZADOR) y el dispositivo dejará de funcionar.

Voltaje bajo/sobredescarga: La pantalla muestra "BATTERY LOW" (BATERÍA BAJA) y el dispositivo dejará de funcionar.

Sobrecarga: La pantalla permanece en la interfaz de carga y el dispositivo dejará de cargarse.

Horas extras (8 s): La pantalla muestra "OVER TIME" (SOBRECALENTAMIENTO) y el dispositivo dejará de funcionar.

## PRECAUCIONES

1. Apague el dispositivo cuando no esté en uso.
2. No deje el dispositivo de carga desatendido.
3. No deje caer, arroje ni abuse de su dispositivo, ya que puede causar daños.
4. Utilice un cargador de salida USB estándar con la corriente de carga y el rango de voltaje adecuados.
5. Mantenga alejado del agua, líquido o cualquier gas inflamable.
6. No exponga el dispositivo a la luz solar directa, polvo, humedad o golpes mecánicos.
7. No exponga el dispositivo a temperaturas extremas. (Rango de temperatura recomendado: 10~40°C durante el uso y 10~40°C durante el almacenamiento).
8. Reciclaje EEE: El producto no debe ser tratado como basura doméstica, sino que debe ser entregado al punto de recogida correspondiente para el reciclaje de aparatos eléctricos y electrónicos.
9. Reciclaje de baterías: La batería del producto no debe tratarse como basura doméstica, sino que debe entregarse al punto de recolección de baterías usadas correspondiente para su reciclaje.
10. Solo haga reparar su dispositivo por VAPORESSO. No intente repararlo usted mismo, ya que pueden producirse daños o lesiones personales.
11. Garantice el mejor rendimiento del dispositivo manteniendo limpios los pines en la conexión entre la batería y la cápsula.
12. Si el producto se lleva a bordo de un avión o se encuentra en entornos con cambios significativos en la presión del aire, es recomendable guardar el pod y las baterías por separado y evitar cualquier inyección de líquido para evitar fugas y daños al producto.

## ADVERTENCIAS

**Este cigarrillo electrónico recargable está diseñado para usarse con e-líquido compatible que puede contener nicotina. La nicotina es una sustancia adictiva y no es adecuada ni se recomienda su uso en los siguientes casos:**

### **1. Este dispositivo no es adecuado para:**

- Personas menores de la edad legal para fumar.
- Personas con enfermedades cardíacas, úlceras estomacales o duodenales, problemas hepáticos o renales, enfermedad de garganta a largo plazo o dificultad para respirar debido a bronquitis, enfisema o asma.
- Personas con una glándula tiroides hiperactiva o que experimentan feocromocitoma (un tumor de la glándula suprarrenal que puede afectar la presión arterial).
- Personas que toman ciertos medicamentos como teofilina, ropinirol o clozapina, etc.

### **2. Este dispositivo no se recomienda para:**

- No fumadores
- Mujeres embarazadas o en periodo de lactancia.

**3. Puede experimentar los siguientes resultados si usa e-líquido que contiene nicotina con este producto. Si sucede, consulte a un profesional de la salud y muéstrele este folleto si es posible.**

- Sensación de desmayo - Náuseas - Mareos
- Dolor de cabeza - Tos
- Irritación de la boca o la garganta
- Molestias estomacales - Hipo
- Congestión nasal - Vómitos
- Palpitaciones en el pecho dolor o frecuencia cardíaca irregular

**Este dispositivo no debe ser utilizado por personas menores de la edad legal para fumar.**